

L'Observatori del mercat de treball de Cornellà de Llobregat

Núm. XXIX Febrer 2008



**Ajuntament de Cornellà
de Llobregat**



ÍNDEX

1. EVOLUCIÓ DE L'ATUR A CORNELLÀ	4
Gràfic 1: Evolució de l'atur a Cornellà de Llobregat	4
Gràfic 2: Evolució de l'atur per sexes	5
Gràfic 3: Atur a Cornellà per sexes i edat	6
Gràfic 4: Atur registrat per nivells d'estudis (desagregat)	7
Gràfic 5: Atur per nivell d'estudis	8
Gràfic 6: Atur per grups professionals	10
Gràfic 7: Atur per sectors d'activitat	11
Gràfic 8: Evolució de l'atur per grans sectors d'activitat	12
Taula 1: Perfil de la persona aturada	14
2. EVOLUCIÓ DE LA CONTRACTACIÓ A CORNELLÀ	15
Gràfic 9: Evolució de la contractació a Cornellà de Llobregat	15
Gràfic 10: Evolució de la contractació per sexes a Cornellà de Llobregat	16
Gràfic 11: Contractes registrats per grups d'edat	17
Gràfic 12: Contractació registrada segons el tipus de contracte	18
Gràfic 13: Contractes registrats per sectors d'activitat	19
Taula 2: Perfil de la persona contractada	20



Ajuntament de Cornellà
de Llobregat

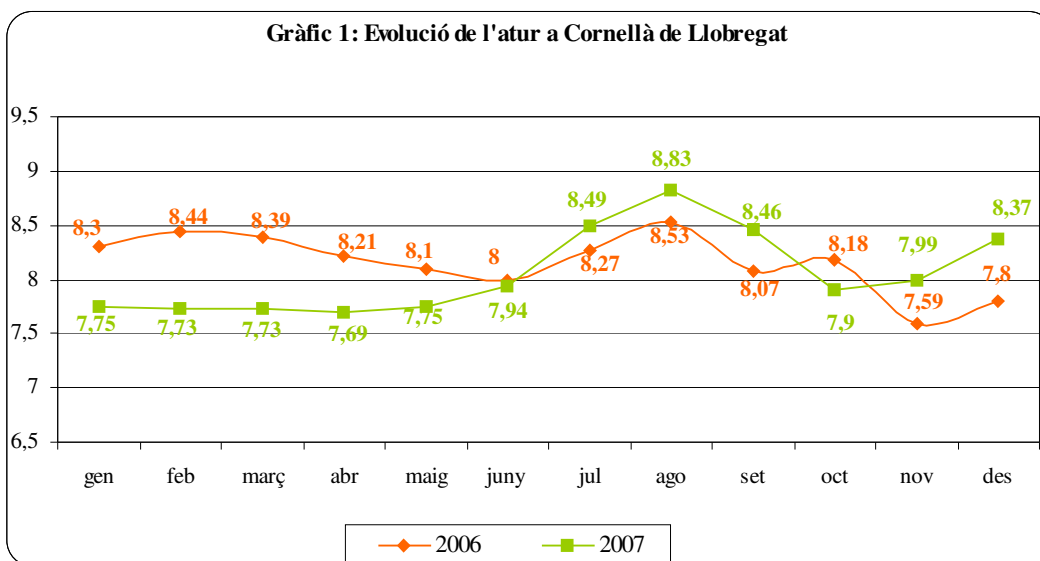
3. ANÀLISI DE LA POBLACIÓ ESTRANGERA	21
3.1. ESTRUCTURA DE LA POBLACIÓ RESIDENT A CORNELLÀ DE LLOBREGAT. ANY 2006	21
Gràfic 14. Estructura de la població. Any 2006	21
Gràfic 15. Distribució de la població per nacionalitat i sexe. Any 2006	22
Gràfic 16. Distribució de la població per nacionalitat i grans grups d'edat	23
Gràfic 17: Comparació de les estructures per edat i sexe de la població estrangera i espanyola. Any 2006	26
3.2. POBLACIÓ RESIDENT ESTRANGERA I NACIONALITAT. ANY 2006	27
Gràfic 18. Població resident segons el continent de procedència. Any 2006	27
Gràfic 19. Població resident segons el país de procedència. Any 2006	28



Ajuntament de Cornellà
de Llobregat

1. EVOLUCIÓ DE L'ATUR A CORNELLÀ DE LLOBREGAT

Al municipi de Cornellà de Llobregat al desembre de 2007 s'ha registrat una taxa d'atur de 8,37%, això suposa un increment de 0,57% respecte el desembre de 2006. El nombre d'aturats del municipi correspon a 3.348 aturats. Al gràfic podem veure l'evolució de la taxa d'atur respecte el 2006. El gràfic 1 ens mostra l'evolució de l'atur al nostre municipi, podem veure com enguany la taxa d'atur estava per sota d'atur de l'any anterior entre els mesos de gener a juny. Als mesos de juliol i agost sofreix un augment significatiu sobrepasant les taxes d'atur del 2006 i en els mesos de novembre i desembre de 2007 torna a augmentar significativament.



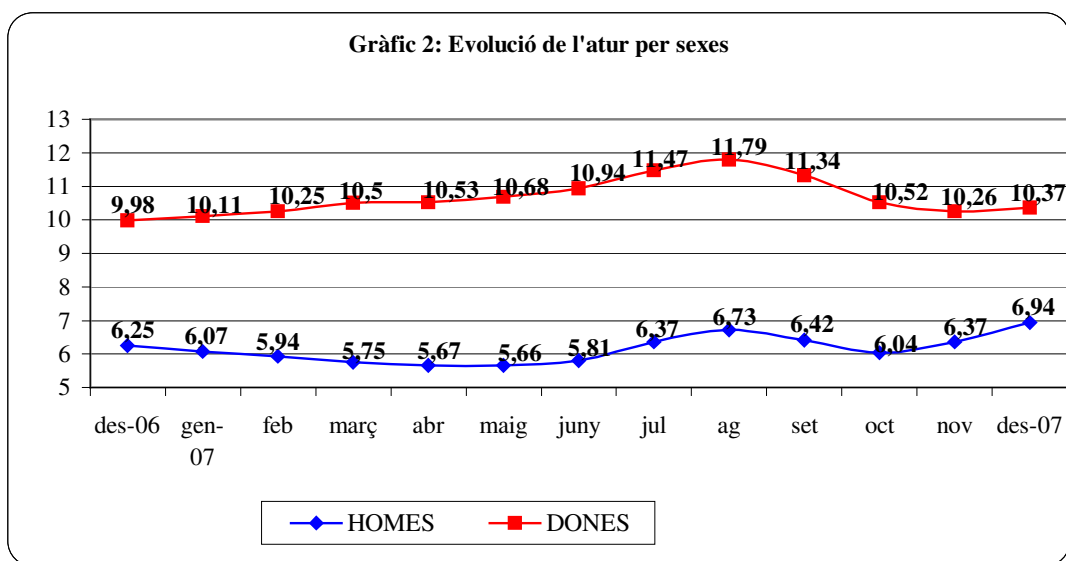
Taula 1: Evolució de l'atur a Cornellà de Llobregat. Any 2006-2007

	gen	feb	març	abr	maig	juny	jul	ago	set	oct	nov	des
2006	8,3	8,44	8,39	8,21	8,1	8	8,27	8,53	8,07	8,18	7,59	7,8
2007	7,75	7,73	7,73	7,69	7,75	7,94	8,49	8,83	8,46	7,9	7,99	8,37

**L'atur puja un 0,38% respecte al mes de novembre. Es situa al desembre de 2007
en un 8,37%**

Al desembre de 2007 hi ha 1.623 homes aturats (el 48,5% del total d'aturats) i 1.725 dones aturades (el 51,5% del total) al municipi de Cornellà de Llobregat. La taxa d'atur masculina es situa en 6,94% i la femenina en un 10,37%.

El gràfic 2 ens mostra l'evolució de l'atur per sexes i reflexa en el cas dels homes un augment significatiu de l'atur en els mesos d'octubre, novembre i desembre del 2007 passant d'un 6,04% d'atur al mes d'octubre a un 6,94% al desembre de 2007 amb un augment de 0,9% d'atur. En canvi, en el cas de les dones hi ha un augment de la taxa d'atur de novembre a desembre de 2007 del 0,11%. Així mateix, respecte al desembre del 2006 hi ha un increment de l'atur dels homes en 0,69% i en les dones en 0,39%.



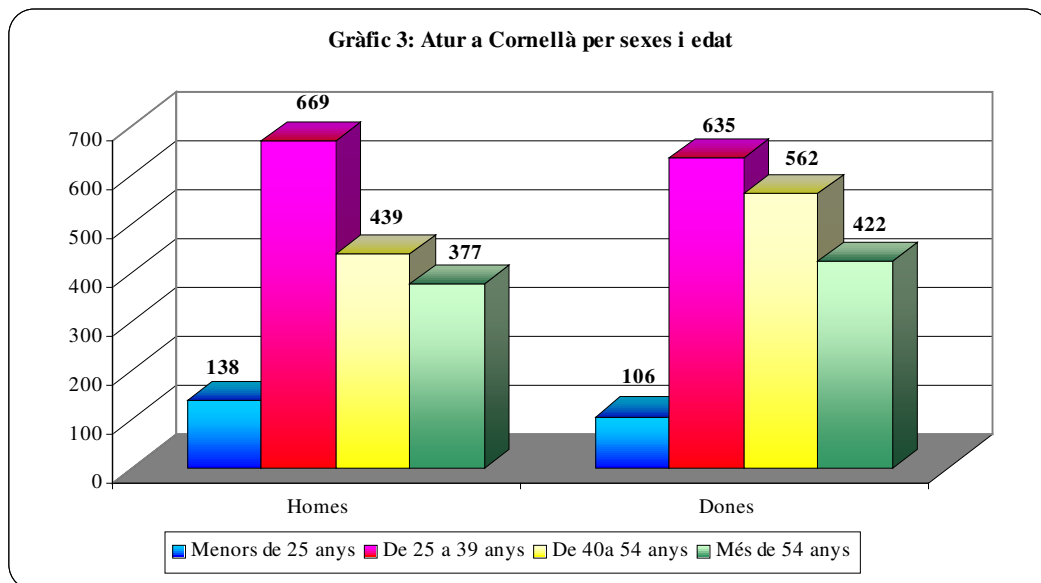
Taula 2: Evolució de l'atur per sexes. Any 2006-2007

	SEXE	gen	feb	març	abr	maig	juny	jul	ago	set	oct	nov	des
2006	HOMES	6,87	6,77	6,5	6,41	6,23	6,02	6,27	6,72	6,27	6,58	5,79	6,25
	DONES	10,31	10,79	11,03	10,74	10,73	10,77	11,08	11,08	10,61	10,44	10,13	9,98
2007	HOMES	6,07	5,94	5,75	5,67	5,66	5,81	6,37	6,73	6,42	6,04	6,37	6,94
	DONES	10,11	10,25	10,5	10,53	10,68	10,94	11,47	11,79	11,34	10,52	10,26	10,37

El 51,5% dels aturats de Cornellà de Llobregat són dones.

La distribució d'aturats per sexes i edat es reflexa al gràfic 3. Respecte els homes les diferències entre els nombre d'aturats per franges d'edat estan distribuïdes de la següent manera: un 41,2% d'aturats (669 persones en nombres absoluts) tenen d'entre 25 a 39 anys, un 27,1% d'aturats (439 persones en nombres absoluts) tenen de 40 a 54 anys, un 23,2% són majors de 54 anys (377 persones en nombres absoluts), i un 8,5% (138 persones en nombres absoluts) són menors de 25 anys.

En el cas de les dones podem veure com la franja d'edat amb més atur és de 25 a 39 anys, amb un 36,8% dels aturats (635 persones en nombres absoluts), seguit de la franja d'edat de 40 a 64 anys amb un 32,6% (562 aturats), les de més de 54 anys amb un 24,5% (422 aturats), i les menors de 25 anys amb un 6,1% (106 aturats).

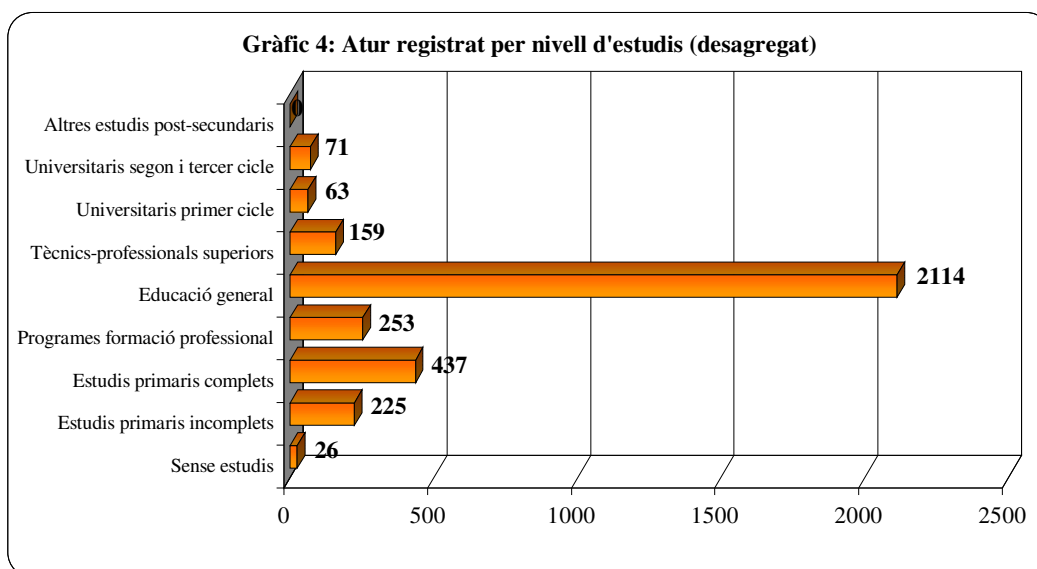


Taula 3: Atur a Cornellà per sexes i edat. Desembre 2007

	Homes	Dones
Menors de 25 anys	138	106
De 25 a 39 anys	669	635
De 40 a 54 anys	439	562
Més de 54 anys	377	422
Total	1623	1725

L'atur afecta principalment als homes de 25 a 39 anys.

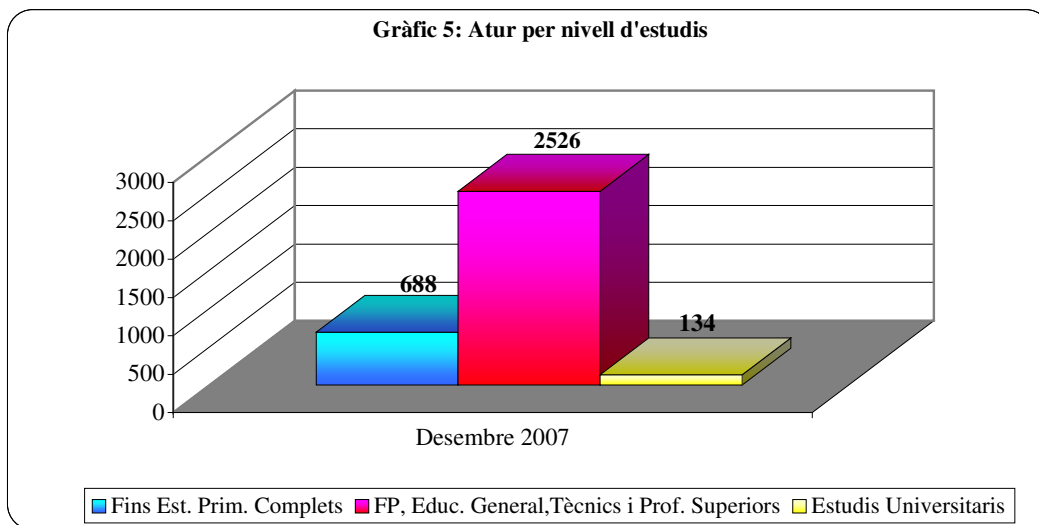
Al mes de desembre de 2007 per nivells d'estudis podem veure com el gràfic 4 ens mostra que el gran nombre d'aturats del nostre municipi tenen estudis d'Educació General en un 63,14% del total (2.114 persones aturades), seguit dels que tenen estudis primaris complets amb un 13,05% (437 aturats), i dels aturats amb Formació Professional que són un 7,56% dels aturats (253 persones en nombres absoluts).



Taula 4: Atur registrat per nivell d'estudis (desagregat). Desembre 2007

Desembre 2007	
Sense estudis	26
Estudis primaris incomplets	225
Estudis primaris complets	437
Programes formació professional	253
Educació general	2114
Tècnics-professionals superiors	159
Universitaris primer cicle	63
Universitaris segon i tercer cicle	71
Altres estudis post-secundaris	0
TOTAL	3348

De manera agrupada el gràfic 5 ens mostra l'atur per nivell d'estudis, el que ens confirma que un 75,45% dels aturats del municipi al desembre de 2007 tenien FP, Educació General o són tècnics o professionals superiors, seguit dels aturats que tenen fins a Estudis Primaris Complets que representen un 20,55% dels aturats. En canvi els aturats amb estudis Universitaris representen un 4% dels aturats del municipi.



Taula 5: Atur per nivells d'estudis. Desembre 2007

Desembre 2007	
Fins Est. Prim. Complets	688
FP, Educ. General, Tècnics i Prof. Superiors	2526
Estudis Universitaris	134
Total	3348

El 75,45% dels aturats tenen estudis de FP, Educació General o Tècnics o Professionals Superiors.

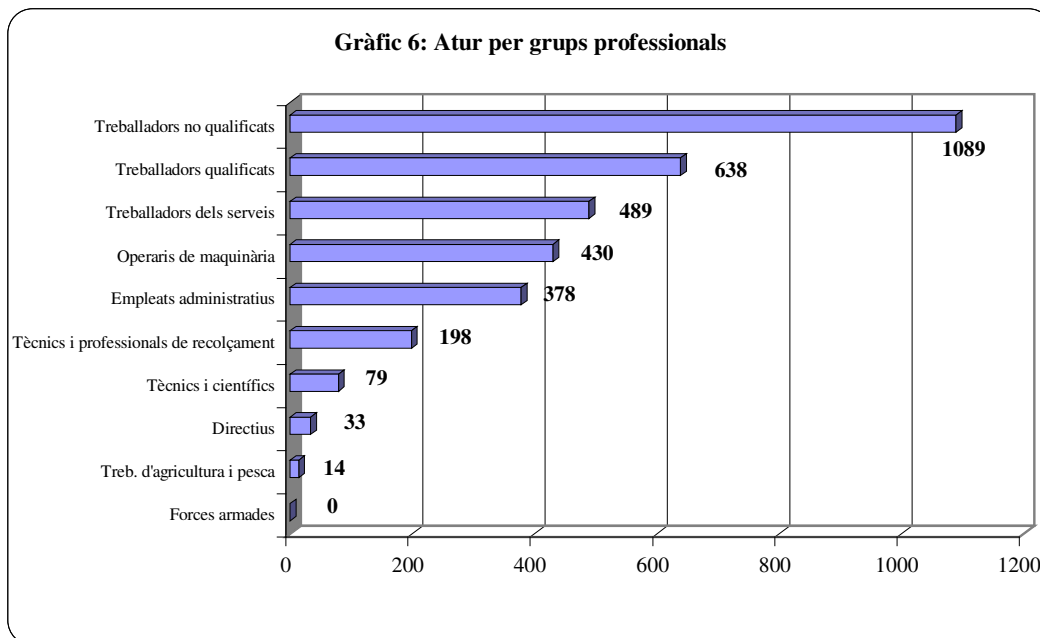
Per grups professionals l'atur al mes de desembre de 2007 afecta principalment als treballadors qualificats amb un 32,5% dels aturats (1.089 persones). Als altres grups professionals els afecta de la següent manera:

- un 19,1% són treballadors qualificats (638 persones), un 14,6% són treballadors de serveis (489 persones), un 12,8% són operaris de maquinària (430 aturats), i un 11,3% són empleats administratius (378 aturats).

En aquests grups professionals s'engloba el 90,3% dels aturats registrats al nostre municipi al desembre de 2007.



Ajuntament de Cornellà
de Llobregat



Taula 6: Atur per grups professionals. Desembre 2007

Desembre 2007		
		%
Forces armades	0	0,0%
Treb. d'agricultura i pesca	14	0,4%
Directius	33	1,0%
Tècnics i científics	79	2,4%
Tècnics i professionals de recolçament	198	5,9%
Empleats administratius	378	11,3%
Operaris de maquinària	430	12,8%
Treballadors dels serveis	489	14,6%
Treballadors qualificats	638	19,1%
Treballadors no qualificats	1089	32,5%
TOTAL	3348	100,0%

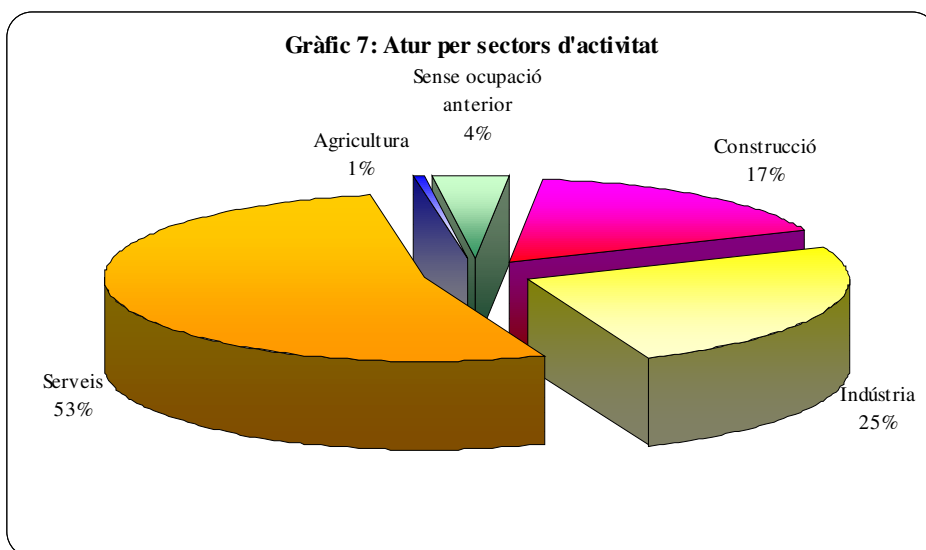


Ajuntament de Cornellà
de Llobregat

Un 32,5% dels aturats del municipi són treballadors no qualificats.

Al desembre de 2007 l'atur afecta en un 53% al sector serveis amb 1.785 persones aturades, seguit del sector de la indústria amb un 25% (846 persones aturades) i del de la construcció amb un 17% (569 persones).

Les persones aturades sense ocupació anterior representen un 4% (127 persones) i el sector de la agricultura són un 1% (21 persones).

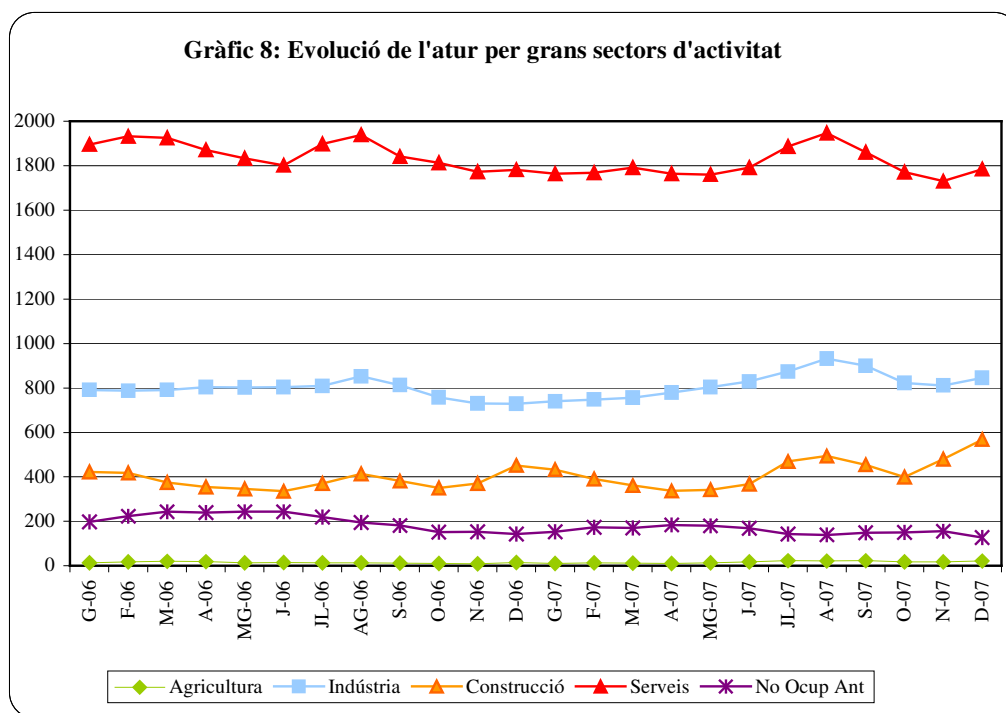


Taula 7: Atur per sectors d'activitat. Desembre 2007

Desembre 2007	
Agricultura	21
Sense ocupació anterior	127
Construcció	569
Indústria	846
Serveis	1785
TOTAL	3348

El 53% dels aturats del municipi són del sector serveis.

Encara que l'atur afecti principalment al sector serveis les últimes dades d'atur respecte el sector d'activitat ens mostren un augment significatiu en el sector de la construcció. El gràfic 8 reflexa l'evolució de l'atur per sectors d'activitat ens els anys 2006-2007. Podem veure com en els quatre grans sectors es segueix una mateixa tendència on hi ha pics de pujada en èpoques d'estiu (mesos de juliol i agost). En canvi, es pot veure com en els últims mesos d'octubre, novembre i desembre de 2007 hi ha un augment de l'atur més pronunciat en el sector de la construcció arribant al desembre de 2007 a 569 aturats, 117 aturats més que al desembre del 2006.





Ajuntament de Cornellà
de Llobregat

Taula 8: Evolució de l'atur per grans sectors d'activitat. Any 2006-2007

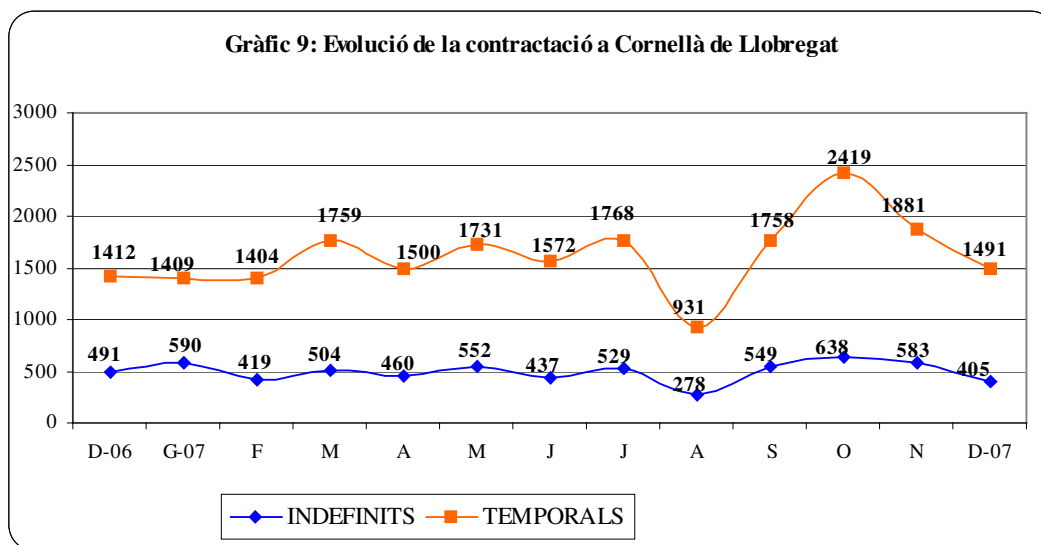
	Agricultura	Indústria	Construcció	Serveis	No Ocup Ant	Total
G-06	13	791	422	1896	198	3320
F-06	18	787	418	1932	223	3378
M-06	20	792	375	1926	243	3356
A-06	19	804	354	1871	239	3287
MG-06	14	803	346	1834	244	3241
J-06	15	804	335	1802	244	3200
JL-06	13	809	371	1898	219	3310
AG-06	14	852	414	1939	195	3414
S-06	12	813	382	1842	181	3230
O-06	11	758	350	1813	152	3084
N-06	10	731	371	1773	153	3038
D-06	15	730	452	1782	143	3122
G-07	11	740	433	1764	153	3101
F-07	14	748	391	1768	173	3094
M-07	12	757	361	1792	170	3092
A-07	11	779	337	1765	184	3076
MG-07	13	804	343	1760	180	3100
J-07	18	830	368	1792	169	3177
JL-07	23	874	470	1887	144	3398
A-07	21	933	494	1947	139	3534
S-07	23	900	454	1861	149	3387
O-07	18	823	399	1771	150	3161
N-07	18	812	480	1731	155	3196
D-07	21	846	569	1785	127	3348

Perfil de la persona aturada

CATEGORIES	PERFIL DE LA PERSONA ATURADA	VALORS	%
		Desembre 2007	Desembre 2007
SEXE	Dona	1.725	51,5%
EDAT	De 25 a 39 anys	1.304	39%
NIVELL D'ESTUDIS	FP, Educació General i Tècnics o Prof. Superiors	2.526	75,5%
GRUP PROFESSIONAL	Treballadors no qualificats	1.089	32,5%
SECTOR D'ACTIVITAT	Serveis	1.785	53,3%

2.- EVOLUCIÓ DE LA CONTRACTACIÓ A CORNELLÀ

Al mes de desembre de 2007 s'han registrat un total de 1.896 contractes dels quals 405 (un 21,4%) són indefinits i 1.491 (un 78,6%) són temporals. El gràfic 9 ens mostra una devallada important de la contractació des del mes d'octubre de 2007. Afecta principalment a la contractació temporal que disminueix en 928 contractes des de l'octubre al desembre de 2007. La contractació indefinida, que té una tendència més estable, sofreix un descens dels mesos d'octubre a desembre de 233 contractes.



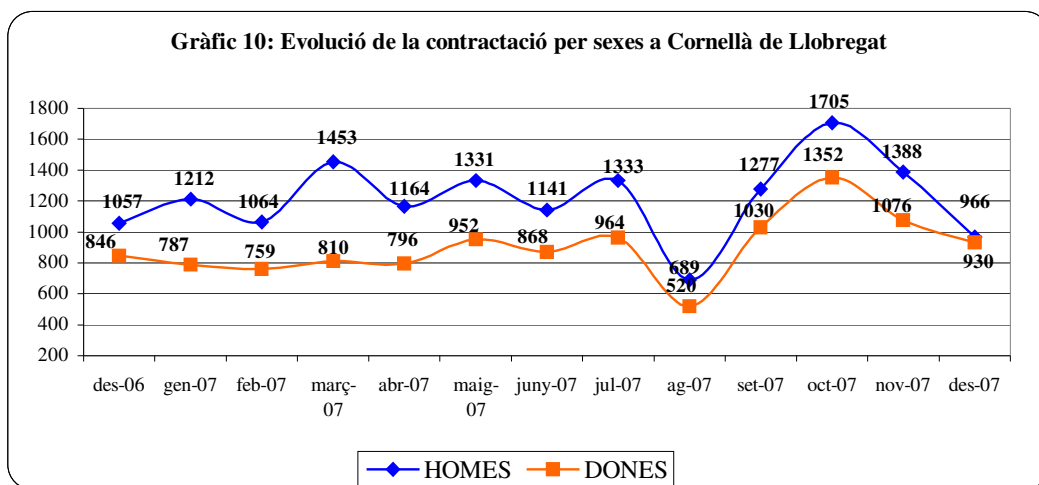
Taula 9: Evolució de la contractació a Cornellà de Llobregat. Any 2007

ANY	TIPUS	G	F	M	A	M	J	J	A	S	O	N	D
2005	INDEFINITS	246	358	394	395	320	264	194	198	268	430	359	215
	TEMPORALS	1227	1342	1491	1547	1592	1463	1654	1100	1484	1722	2038	1478
2006	INDEFINITS	491	637	719	402	430	387	455	303	558	619	700	491
	TEMPORALS	2169	2152	2446	1518	2156	1929	2087	1064	2196	2279	2040	1412
2007	INDEFINITS	590	419	504	460	552	437	529	278	549	638	583	405
	TEMPORALS	1409	1404	1759	1500	1731	1572	1768	931	1758	2419	1881	1491

Al desembre de 2007 s'han realitzat 1.491 contractes temporals. Dels mesos d'octubre a desembre ha disminuït la contractació temporal en 928 contractes.

Al desembre de 2007 s'han realitzat un total de 1.896 contractes dels quals 966 són a homes (el 50,9% dels total), i 930 contractes a dones (el 49,1% del total). Respecte el mes anterior s'ha produït un descens en la contractació masculina de 422 contractes passant de ser 1.388 al novembre a 966 al desembre. La contractació femenina també disminueix notablement novembre a desembre passant de 1.076 a 930 contractes (146 contractes menys).

El gràfic 10 ens mostra l'evolució de la contractació de desembre de 2006 a desembre de 2007. Allò més destacable és que aquest mes de desembre la contractació masculina i femenina tenen molt poca variació (un diferència de 36 contractes), degut en part a la devallada de contractació masculina i l'augment de la contractació femenina en aquest mes respecte de desembre de 2006.

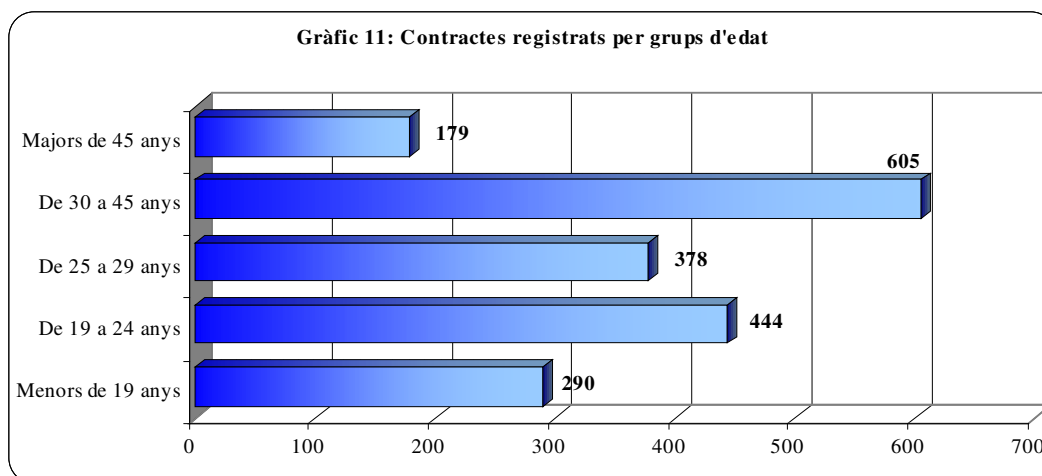


Taula 10: Evolució de la contractació per sexes a Cornellà de Llobregat. Any 2007

ANY	SEXE	G	F	M	A	M	J	J	A	S	O	N	D
2005	HOMES	880	868	973	1037	1027	938	949	753	936	1065	1258	873
	DONES	593	832	912	905	885	789	899	545	816	1087	1139	820
2006	HOMES	1452	1576	1813	1054	1401	1230	1438	783	1453	1583	1534	1057
	DONES	1208	1213	1352	866	1185	1086	1104	584	1301	1315	1206	846
2007	HOMES	1212	1064	1453	1164	1331	1141	1333	689	1277	1705	1388	966
	DONES	787	759	810	796	952	868	964	520	1030	1352	1076	930

La contractació masculina i femenina en el mes de desembre de 2007 presenta molt poca diferència quant al nombre de contractes registrats: 966 contractes als homes i 930 a les dones.

Segons els grups d'edat es realitzen un 31,9% dels contractes a persones de 30 a 45 anys (605 contractes en nombres absoluts), seguit de un 23,4% dels contractes a persones de 19 a 24 anys (444 contractes) i un 19,9% a persones de 25 a 39 anys (378 contractes). El 75,3% dels contractes registrats són a persones de 19 a 45 anys.

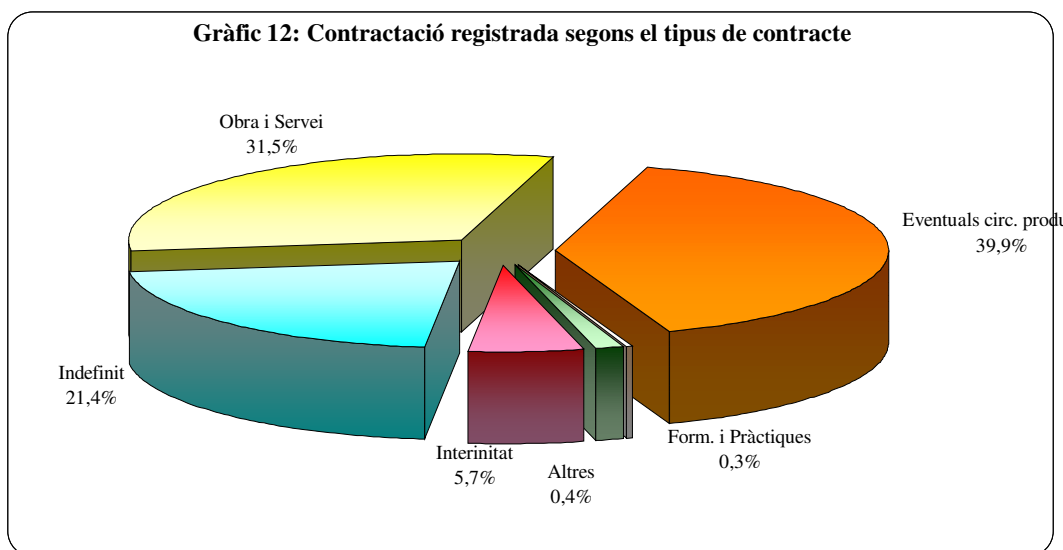


Taula 11: Contractes registrats per grups d'edat. Desembre 2007

Desembre 2007		
Menors de 19 anys	290	15,3%
De 19 a 24 anys	444	23,4%
De 25 a 29 anys	378	19,9%
De 30 a 45 anys	605	31,9%
Majors de 45 anys	179	9,4%
Total	1896	100,0%

Entre els 19 i els 45 anys es realitzen el 75,3% dels contractes.

Al desembre de 2007 al municipi de Cornellà de Llobregat s'han registrat un total de 756 contractes Eventuals per Circumstàncies de la Producció (un 39,9% del total), seguit de 598 contractes d'obra i servei (un 31,5%). D'altra banda, els contractes indefinits representen un 21,4% (405 contractes). Entre aquests tres tipus de contractes s'engloba el 92,8% de la contractació realitzada al nostre municipi.

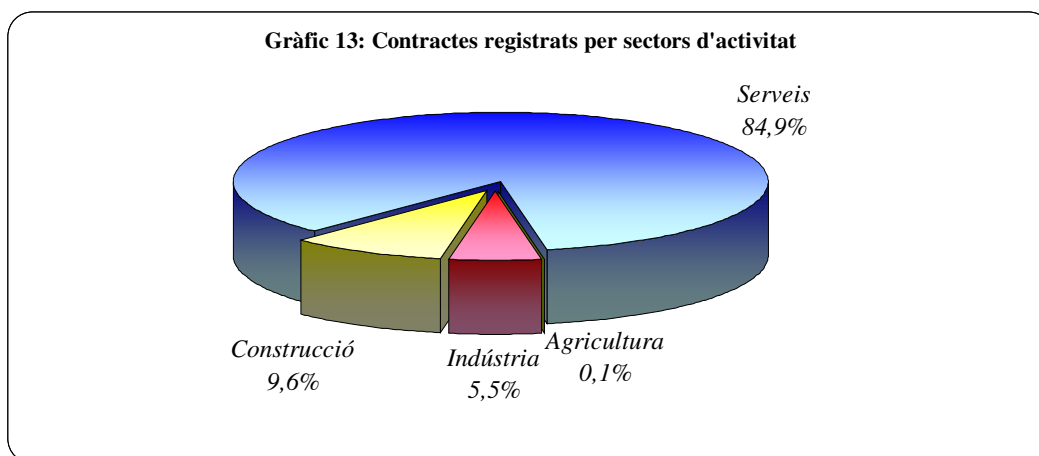


Taula 12: Contractació registrada segons el tipus de contracte. Desembre 2007

Desembre 2007	
Form. i Pràctiques	6
Altres	23
Interinitat	108
Indefinit	405
Obra i Servei	598
Eventuals circ. producció	756
Total	1896

El tipus de contracte més realitzat és l'eventual per circumstàncies de la producció amb un 40% del total.

El sector serveis ha registrat el 84,9% dels contractes realitzats al municipi de Cornellà de Llobregat al desembre de 2007 (1.609 contractes), seguit dels del sector de la construcció amb un 9,6% dels contractes (182 contractes en nombres absoluts). Els contractes registrats del sector de la indústria representen el 5,5% (104 contractes) i el sector agricultura el 0,1% (1 contracte).



Taula 13: Contractació registrada segons el sector d'activitat. Desembre 2007

Desembre 2007		
Agricultura	1	0,1%
Indústria	104	5,5%
Construcció	182	9,6%
Serveis	1609	84,9%
TOTAL	1896	100,0%

Al sector serveis es realitzen un 84,9% dels contractes.



Ajuntament de Cornellà
de Llobregat

Perfil de la persona contractada

CATEGORIES	PERFIL DEL CONTRACTAT	VALORS	%
		Desembre 2007	Desembre 2007
SEXE	Home	966	50,9%
EDAT	De 30 a 45 anys	605	31,9%
TIPUS DE CONTRACTE	Eventual per Circ. Producció	756	40%
SECTOR D'ACTIVITAT	Serveis	1.609	84,9%

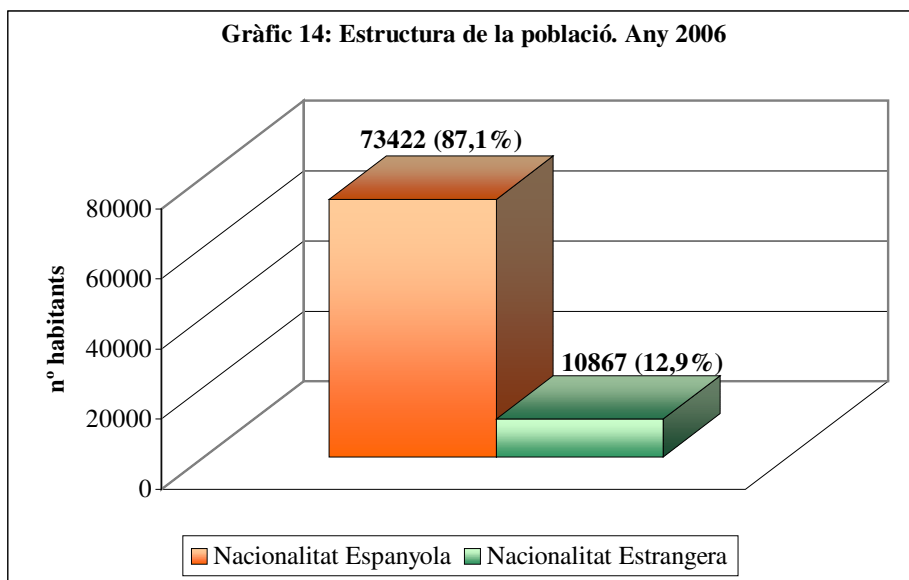
3. ANÀLISI DE LA POBLACIÓ ESTRANGERA

3.1. ESTRUCTURA DE LA POBLACIÓ RESIDENT A CORNELLÀ DE LLOBREGAT. ANY 2006

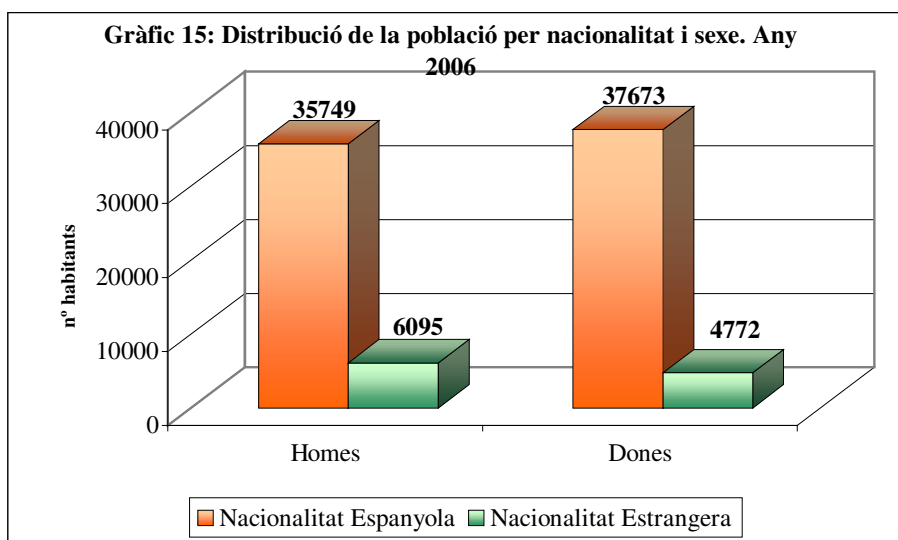
L'any 2006 el municipi de Cornellà de Llobregat té 84.289 habitants, dels quals 73.422 són de nacionalitat espanyola (un 87,1% dels habitants empadronats) i 10.897 de nacionalitat estrangera (el 12,9%).

Taula 14. Estructura de la població. Any 2006

ANY 2006	POBLACIÓ TOTAL	NACIONALITAT ESPANYOLA		NACIONALITAT ESTRANGERA	
		n	%	n	%
	84289	73422	87,1%	10867	12,9%



A continuació analitzarem els indicadors de sexe i edat de la població estrangera i espanyola censada al nostre municipi. Aquestes dades deixen reflectit que la població majoritària estrangera són homes (14,6% respecte de un 11,2% les dones) en contraposició de la població espanyola que són majoritàriament dones (88,8% respecte de 85,4% homes).



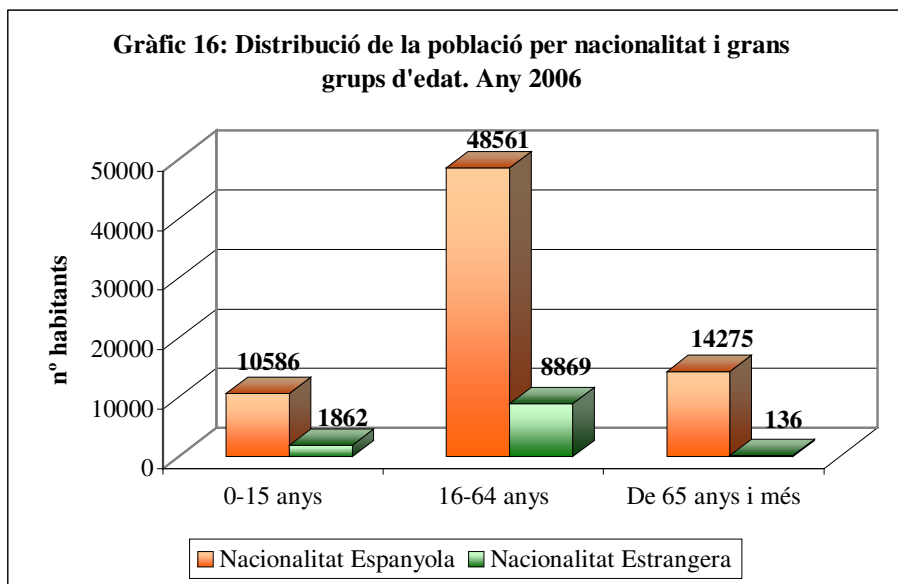
Taula 15. Distribució de la població per sexe. Any 2006

	POBLACIÓ TOTAL	%	NACIONALITAT ESPANYOLA		NACIONALITAT ESTRANGERA	
			n	%	n	%
Homes	41844	49,6%	35749	85,4%	6095	14,6%
Dones	42445	50,4%	37673	88,8%	4772	11,2%
Total	84289	100,0%	73422		10867	

Quant a la distribució de la població per edat es pot extreure que la població de nacionalitat estrangera tenen principalment de 16 a 64 anys amb un 81,6%, front un 66,1% de la població espanyola en aquesta franja d'edat. És palès, per tant, que el moviment migratori correspon a persones potencialment actives.

Taula 16. Distribució de la població per grups d'edat. Any 2006

	POBLACIÓ TOTAL	%	NACIONALITAT ESpanyOLA		NACIONALITAT ESTRANGERA	
			n	%	n	%
0-15 anys	12448	14,8%	10586	14,4%	1862	17,1%
16-64 anys	57430	68,1%	48561	66,1%	8869	81,6%
De 65 anys i més	14411	17,1%	14275	19,4%	136	1,3%
Total	84289	100,0%	73422	100,0%	10867	100,0%





El gràfic següent ens mostra les piràmides d'edat i sexe de la població estrangera i espanyola al municipi de Cornellà de Llobregat. La comparació de les dues estructures ens mostra com l'arribada de la població estrangera al nostre municipi suposa un augment molt notable dels homes d'entre 20 y 45 anys acompanyat d'un paral·lelisme menor en les dones de les mateixes franges d'edat. Referent la base de la piràmide, hi ha un increment en les franges de 10 a 20 anys (probablement degut a reagrupaments familiars), sent encara en edats inferiors un fet molt incipient. La comparació de les dues estructures es mostra com la població espanyola presenta un perfil de població estacionari on hi ha un nombre similar de persones aproximadament en tots els grups d'edat amb una reducció paulatina en edats més avançades. Ens indica una població en tendència a l'envelliment.

En canvi, la població estrangera presenta un perfil totalment diferent. Hi ha diferències importants entre les franges d'edat. La concentració de població més important és en les franges d'edat productives i gairebé no hi ha representació de població major de 50 anys. També mostra diferències entre la distribució per sexes evidenciant que hi ha més població masculina que femenina.

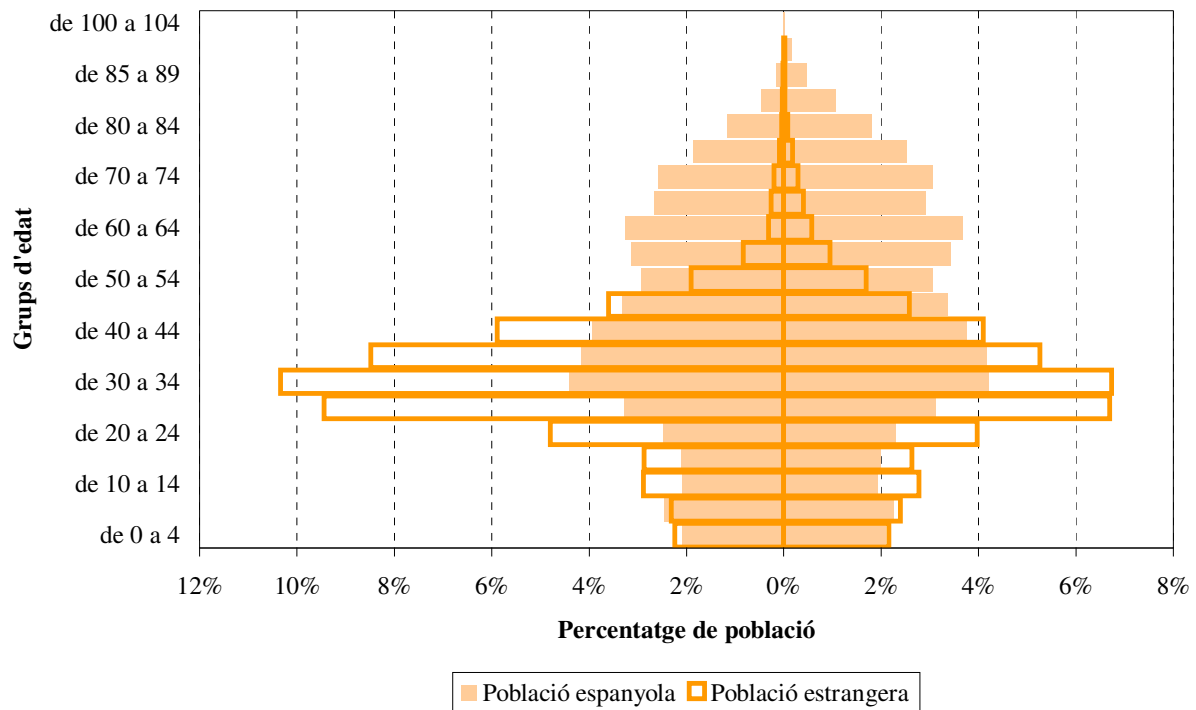


Ajuntament de Cornellà
de Llobregat

Taula 17. Distribució de la població per franges d'edat. Any 2006

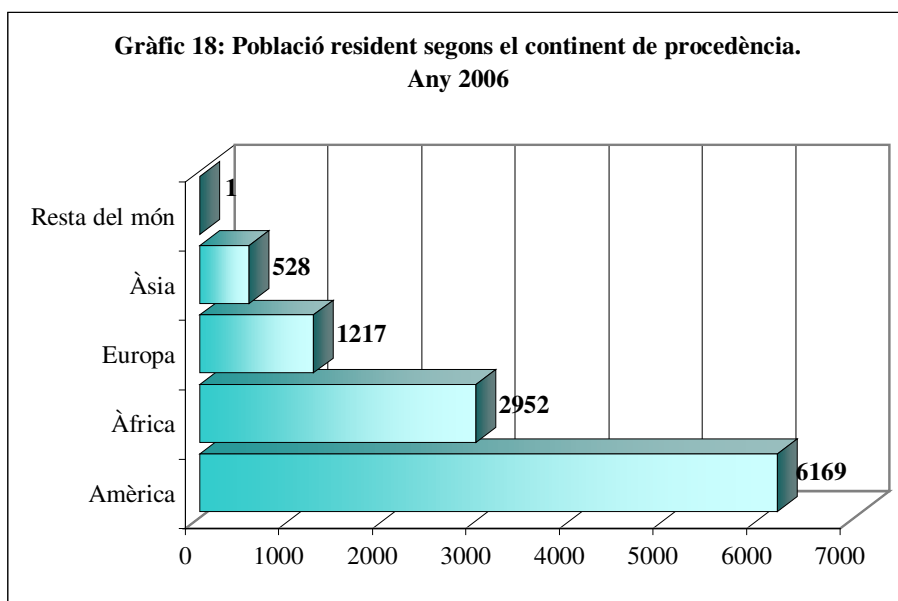
Edat	Població espanyola		Població estrangera	
	Homes	Dones	Homes	Dones
De 0 a 4 anys	2.200	2.192	93	122
De 5 a 9 anys	1.992	1.799	300	305
De 10 a 14 anys	1.825	1.738	308	297
De 15 a 19 anys	1.879	1.805	303	306
De 20 a 24 anys	2.736	2.434	703	563
De 25 a 29 anys	3.914	3.552	1.138	836
De 30 a 34 anys	4.356	3.774	1.145	749
De 35 a 39 anys	3.955	3.511	957	662
De 40 a 44 anys	3.203	3.049	648	499
De 45 a 49 anys	2.675	2.615	359	311
De 50 a 54 anys	2.285	2.397	197	209
De 55 a 59 anys	2.418	2.756	106	122
De 60 a 64 anys	2.274	2.544	56	78
De 65 a 69 anys	2.053	2.245	40	58
De 70 a 74 anys	1.844	2.184	36	55
De 75 a 79 anys	1.174	1.656	27	45
De 80 a 84 anys	675	1.192	8	17
De 85 anys i més	386	1.002	3	15
Total	41.844	42.445	6.427	5.249

Gràfic 17: Comparació de les estructures per edat i sexe de la població estrangera i espanyola, 2006



3.2 POBLACIÓ RESIDENT ESTRANGERA I NACIONALITAT. ANY 2006

Segons la seva nacionalitat l'any 2006 el major nombre de persones estrangeres al municipi de Cornellà de Llobregat provenen en un 56,8% d'Amèrica (6.169 persones en nombres absoluts). En segon lloc provenen en un 27,2% d'Àfrica (2.952 persones), i un 11,2% són d'Europa (1.217 persones). Menys representativa és la població d'Àsia amb un 4,9% (528 persones) i de la resta del món 1 persona.

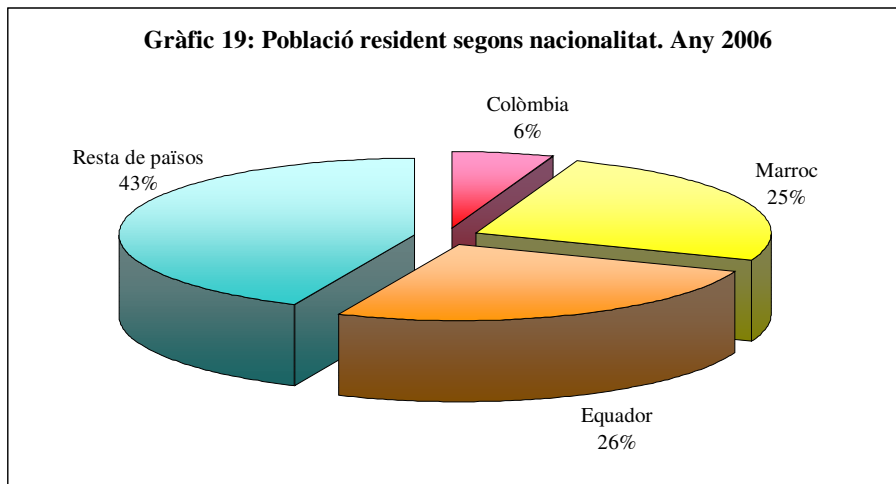


Taula 18. Població resident segons el continent de procedència. Any 2006

	n	%
Amèrica	6169	56,8%
Àfrica	2952	27,2%
Europa	1217	11,2%
Àsia	528	4,9%
Resta del món	1	0,01%
Total	10867	100,0%



En conseqüència, segons el país de procedència el 25,9% dels residents estrangers al municipi de Cornellà de Llobregat són d'Equador (2.813 persones), un 25,2% són de Marroc (2.740 persones), un 5,7% són de Colòmbia (614 persones), i la resta de països representen un 43,3% (4.700 persones en nombres absoluts)



Taula 19. Població resident segons el país de procedència. Any 2006

	n	%
Colòmbia	614	5,7%
Marroc	2740	25,2%
Equador	2813	25,9%
Resta de països	4700	43,3%
Total	10.867	100,0%



Ajuntament de Cornellà
de Llobregat

Les dades incloses en aquesta publicació tenen com font el programa HERMES de la Diputació de Barcelona (http://www.diba.es/hg2/menu_pre.asp) i el Departament de Programes de l'Alcaldia de l'Ajuntament de Cornellà de Llobregat.